

ضربه به سر:

الف) آسیب به پوست سر

ب) آسیب به سر: شامل آسیب به جمجمه و شکستگی فرورونده جمجمه

آسیب به پوست سر:

پوست سر دارای عروق خونی فراوانی است به حدی که خونریزی از آنها میتواند باعث شوک در بیمار شود لذا اولین اقدام کنترل خونریزی است.

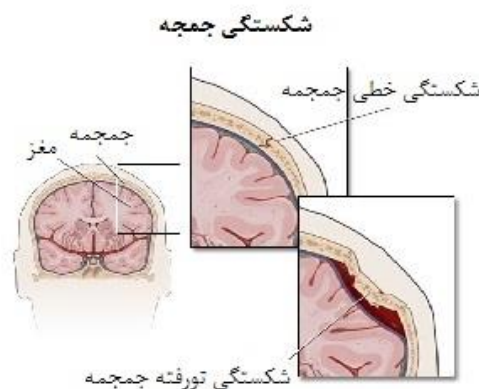
در صورت ضربه خفیف سر این بیماران ممکن است با دستورات دارویی بعد از ۲۴ ساعت مراقبت مرخص شوند. باید به همراه بیمار آموزش داد در صورت بروز علائمی مانند: افزایش خواب آلودگی و ناتوانی در بیدار شدن و عدم هوشیاری و گیجی و تحریک پذیری و سردرد مداوم و خونریزی یا ترشح از بینی و تشنج و استفراغ مکرر در ۲۴ تا ۴۸ ساعت اول سریعا به اورژانس مراجعه نمایند.

آسیب به جمجمه:

انواع شکستگی جمجمه:

۱- شکستگی خطی:

در صورتی پدید می آید که نیروی زیادی به سطح وسیعی از جمجمه وارد شود. اگر شکستگی همراه با آسیب به مغز و خونریزی نباشد بیماران بعد از سی تی اسکن ترخیص می شوند و شکستگی خود به خود جوش می خورد و نیاز به درمان ندارد.



۲- شکستگی قاعده جمجمه:

در این بیماران سه عارضه ممکن است رخ دهد:

الف) نشت مایع مغزی-نخاعی یا خون از بینی یا گوش:

به علت آسیب استخوان کف جمجمه رخ می دهد. گاه در این بیماران به علت ورود خون به زیر ملتحمه علائم راکون ساین (کبودی زیر چشم) و کبودی پشت گوش رخ میدهد. اگر در این بیماران خروج مایع مغزی-نخاعی رخ داد باید سر را خلاف جهت خروج مایع گرداند یا در صورت خروج

مایع از بینی در صورت نداشتن محدودیت حرکتی بیمار باید در وضعیت نیمه نشسته (سر ۴۵ درجه بالا بیاید) قرار بگیرد. و سریعا به نزدیک ترین اورژانس مراجعه شود.

ب) آسیب عروق قاعده جمجمه

ج) آسیب اعصاب مغزی: بسیاری از این بیماران نیز ممکن است به علت ضایعه عصب بویایی حس بویایی خود را به طور موقت یا دائم از دست بدهند.

۳- شکستگی فرورونده جمجمه:

این بیماران در زمان مراجعه عموما هوشیار می باشند. شکستگی فرورونده جمجمه در اثر برخورد نیروی زیاد با سطح کم اتفاق می افتد. در صورت پارگی پوست محل شکستگی احتمال ایجاد آبنه مغزی و عفونت های داخل جمجمه ای و آسیب نسج (بافت) مغز زیاد است.

علائم هشدار دهنده در ضربات مغزی

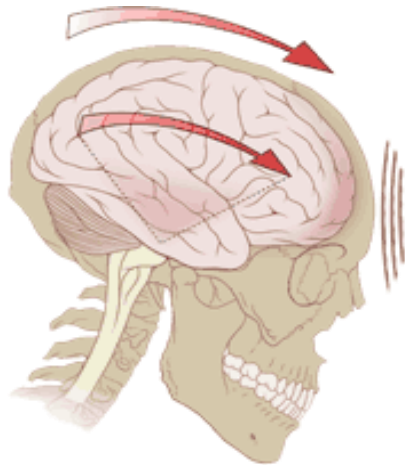
در صورت بروز هر یک از علائم زیر سریعا به اورژانس مراجعه نمایید:

سردرد شدید- استفراغ- گیجی- اشکال در صحبت کردن- اختلال در بیدار شدن- ضعف یا اختلال در عملکرد در یک طرف بدن- اختلال بینایی و تاری دید- کاهش سطح هوشیاری- تشنج- حالت تهوع و استفراغ.



بیمارستان شهید محمد منتظری

مراقبت های لازم در بیماران ضربه به سر



تاریخ تدوین : ۱۳۹۸/۰۹/۲۳
تاریخ بازنگری: ۱۴۰۴/۹/۲۸
تاریخ بازنگری بعدی : ۱۴۰۷/۹/۲۸
کد: MH.BR.PE.ICU.۱۳۳
واحد آموزش به بیمار

رعایت اصول بهداشتی در این بیماران بسیار مهم است. مراقبت های بهداشتی مو و پوست و دهان شویه مرتب و ... مورد توجه ویژه قرار گرفته و رعایت شود. آموزش و اطلاع از عوارض داروهای ضد تشنج و سایر داروهای مصرفی الزامی است:

فنی توئین (عوارض : هایپرپلازی لثه- صورتی شدن رنگ ادرار- خشکی دهان و یبوست)

فنوباریتال (عوارض : گیجی و بی قراری) انجام فعالیت هایی که نیاز به هوشیاری کامل دارند مانند رانندگی در زمان مصرف فنوباریتال ممنوع است استفاده از غذاهای سرشار از فولیک اسید مانند گوشت قرمز و سبزیجات و میوه جات تازه و قارچ برای کاهش عوارض خونی فنی توئین و فنوباریتال توصیه می شود) به وضعیت روحی بیماران باید توجه کرد و حمایت روحی و عاطفی از آنان باید به عمل آید. توجه به وضعیت تنفس و خروج ترشحات ریه و انجام ورزش های تنفسی و تحریک به سرفه جهت جلوگیری از عفونت ریه اهمیت دارد. نکته حایز اهمیت در سیر بهبودی این بیماران این است که، بسته به نوع و وسعت ضایعه برخی از ضایعات در زمان کوتاه برطرف می شوند و برخی نیاز به درمان طولانی تری دارند و در مواردی که ضایعات وسیع است ممکن است عوارض و محدودیت ها تا آخر عمر باقی بمانند.

نکته قابل توجه این است که این علائم میتواند به صورت تاخیری و بعد از چند روز تا چند ماه بروز کند. از دیگر عوارض ضربه به سر می توان نوسانت خلقی از سرخوشی تا افسردگی را نام برد.

مراقبت های مربوط در ضربه به سر:

در این افراد و مصدومین بهتر است بسته به نوع و میزان ضربه از چند ساعت تا چند روز فرد از راه دهان چیزی نخورد چون به دلیل نداشتن بلع صحیح و هوشیاری مناسب ممکن است مواد غذایی از معده برگشته و باعث خفگی یا بروز عفونت ریه شود. بعد از هوشیاری کامل بیمار و داشتن بلع مناسب بایستی تغذیه به صورت متناوب و با حجم کم شروع شود و ابتدا مواد غذایی مایع و به تدریج مواد با قوام بیشتر استفاده گردد. برای کاهش فشار مغزی توصیه می شود بیمار به پشت خوابانده شود و سر و سینه بیمار در وضعیت ۳۰ درجه بالاتر از بدن قرار بگیرد.

جا به جایی و ماساژ اندام ها و پشت در بیمارانی که قادر به حرکت نیستند بسیار مهم است و خصوصا بایستی هر دو ساعت یک بار نقاط تحت فشار جابجا و ماساژ داده شوند تا از بروز زخم بستر جلوگیری شود. چین خوردن و رطوبت ملحفه ها حایز اهمیت است زیرا باعث بروز زخم بستر میزد شود برای این افراد استفاده از تشک مواج برای جلوگیری از زخم بستر موثر است.