

شکستگی ساعد

ساعد دو استخوان دارد. این دو استخوان را رادیوس و اولنا می نامند. اگر سر پا بایستیم و دستهای خود را در کنار تنه آویزان کنیم به طوری که کف دست ها به طرف جلو باشد، استخوانی از ساعد که به تنه نزدیک تر است را اولنا می نامند و استخوانی که از تنه دورتر است را استخوان رادیوس می گویند. شکستگی ساعد ممکن است به صورت شکستگی منفرد استخوان رادیوس یا اولنا باشد و یا ممکن است هر دو استخوان شکسته شوند. چون درمان هر سه این موارد تقریباً شبیه یکدیگر است در این مبحث در مورد هر سه صحبت می شود.

شکستگی استخوان های ساعد چگونه ایجاد می شوند؟

مکانیسم شکستگی استخوان های ساعد می تواند ضربه ی غیرمستقیم باشد مثل موقعی که فرد در حین زمین خوردن دستش را حایل قرار داده و با کف دست زمین می خورد و یا ممکن است ضربه ، مستقیم باشد مثل موقعی که با چوبدستی محکم به ساعد کوبیده می شود.

شکستگی منفرد رادیوس یا اولنا همیشه بر اثر ضربه ی مستقیم ایجاد می شود و وارد شدن نیروهای غیر مستقیم به ساعد ، یا موجب شکسته شدن هر دو استخوان آن می شود و یا اگر یک استخوان بشکند ممکن است همراه با آسیب در مفصل بالایی با پایینی بین استخوان های رادیوس و اولنا باشد.

در حین زمین خوردن، اگر مچ دست در حال چرخش باشد شکستگی استخوان های رادیوس و اولنا در مقابل هم نبوده و یکی بالاتر و دیگری پایین تر قرار می گیرد . همچنین در این موارد معمولاً خط شکستگی به صورت مارپیچی است .

وقتی شکستگی استخوان های ساعد بر اثر ضربه ی مستقیم ایجاد می شود معمولاً خط شکستگی به صورت عرضی است و شکستگی دو استخوان ساعد در مقابل یکدیگر است .

شکستگی اگر در یک استخوان باشد معمولاً جابه جایی زیادی ندارد ولی اگر هر دو استخوان شکسته شده باشند محل شکستگی معمولاً در بالغین جابه جایی زیادی دارد و در بچه ها شکسته شدن هر دو استخوان ساعد معمولاً با جابجایی اندکی همراه است .

علائم شکستگی های ساعد

وقتی هر دو استخوان ساعد شکسته شده باشد شکل ظاهری ساعد بیمار تغییر می یابد . ساعد در محل شکستگی خم می شود و گاهی می توان نوک تیز استخوان در محل شکستگی را در زیر پوست ساعد لمس کرد . در بعضی موارد نوک تیز استخوان شکسته شده ، پوست را سوراخ کرده و بیرون میزند و شکستگی را به نوع باز تبدیل می کند. وقتی شکستگی فقط در یک استخوان ساعد ایجاد شده یا جابه جایی کمی دارد معمولاً ساعد در محل شکستگی به سرعت متورم و دردناک می شود . در این موارد ممکن است حرکت دادن ساعد موجب برخورد قطعات شکستگی به یکدیگر شده و ایجاد صدا کند که به آن کریپیتاسیون می گویند.

بیمار دچار شکستگی ساعد درد زیادی داشته و حرکات چرخشی ساعد و مچ دست برای وی بسیار دردناک میشود. تشخیص قطعی شکستگی ساعد با رادیو گرافی است.

درمان شکستگی های ساعد

درمان این شکستگی ها به صورت جا اندازی و سپس بی حرکت کردن شکستگی است. جا اندازی ممکن است به طریقه ی بسته یا باز باشد.

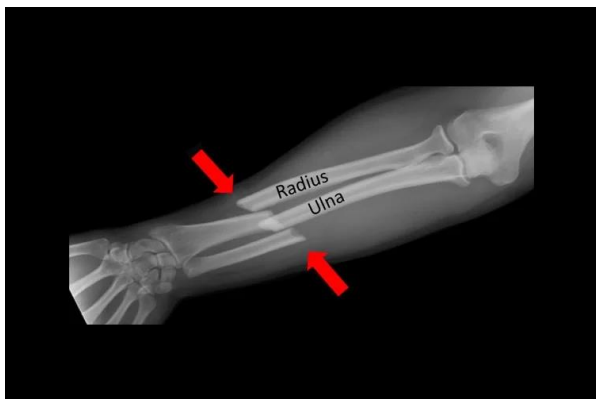
جا اندازی بسته در شکستگی ساعد

در شکستگی های ساعد جا اندازی استخوان ها باید بسیار دقیق باشد. ساعد از دو استخوان تشکیل شده که با هم کار می کنند اگر یکی از آنها در وضعیت مناسب جوش نخورد هماهنگی در حرکات بین دو استخوان از بین رفته و در نتیجه ممکن است چرخش ساعد دچار مشکل شود . اگر محل شکستگی جابجایی نداشته باشد درمان به صورت گچ گیری کل اندام فوقانی از کف دست تا بالای بازو است . آرنج را در این گچ در زاویه ۹۰ درجه قرار می دهند.



بیمارستان شهید محمد منتظری

شکستگی ساعد دست



تاریخ تدوین : ۱۴۰۲/۰۷/۱۸

تاریخ ابلاغ : ۱۴۰۴/۰۹/۰۱

تاریخ بازنگری بعدی : ۱۴۰۷ / ۰۹ / ۰۱

کد : MH.BR.PE.GEN.۳۲۶

واحد آموزش به بیمار

جا اندازی باز استخوان و مراقبت پس از عمل

در جا اندازی باز شکستگی های ساعد، پزشک ارتوپد پوست و عضلات ساعد را برش داده و به کنار می زند. استخوان های شکسته شده را نمایان نموده و محل شکستگی را زیر دید مستقیم، دقیقا جا اندازی کرده و با پیچ و پلاک به یکدیگر فیکس می کند. در بچه ها، پزشک جراح ممکن است از میله ی داخل استخوانی برای بی حرکت کردن شکستگی استفاده کند ولی در بالغین در غالب موارد از پیچ و پلاک استفاده می شود .

* پس از جراحی، کل اندام فوقانی در یک آتل بلند گذاشته میشود . آتل معمولا پس از ۳ تا ۱ هفته خارج شده و حرکات آرنج و مچ دست شروع می شود .

* شکستگی استخوان های بالغین معمولا برای جوش خوردن به ۱۰ تا ۱۲ هفته زمان نیاز دارد . در این مدت بیمار به طور مرتب نرمش های مخصوصی را برای حرکات آرنج و مچ دست انجام می دهد تا دچار خشکی مفصل نشود .

* در این مدت بیمار باید از بلند کردن اجسام با دست آسیب دیده امتناع کند . بعد از جوش خوردن شکستگی که معمولا با رادیوگرافی مشخص می شود بیمار می تواند اجسام را با دست خود بلند کند.

در این موارد پزشک معالج تا ۳ هفته ، هر هفته یک رادیوگرافی از ساعد تهیه می کند تا اگر شکستگی جا به جایی پیدا کند زود متوجه آن شود. ذکر این نکته مهم است که به علت عضلات قوی که به استخوان های ساعد می چسبند حتی اگر در ابتدا محل شکستگی جابه جایی نداشته باشد و بیمار در مدتی که گچ دارد دستش را اصلا حرکت ندهد، ممکن است قطعات شکسته شده بر اثر انقباض عضلات جا به جا شوند . بعد از سه هفته معمولا امکان جا به جایی وجود ندارد . در صورتی که شکستگی تا سه هفته در گچ بدون جا به جایی باقی ماند گچ به مدت ۱۰-۱۲ هفته باقی مانده تا استخوان های شکسته شده زمان کافی برای جوش خوردن داشته باشند . این زمان در بچه ها حدود ۴ تا ۶ هفته است .

در صورتی که شکستگی استخوان های ساعد جابه جایی داشته باشند در بچه ها سعی می شود جا اندازی به صورت بسته انجام شود. در صورتی که شکستگی جا افتاد درمان به صورت گچ گیری ادامه می یابد. در صورتی که جا اندازی بسته موفقیت آمیز نباشد درمان به صورت عمل جراحی خواهد بود . شکستگی استخوان های ساعد در بالغین اگر همراه با جا به جایی باشند نیاز به عمل جراحی دارد. در بالغین جا اندازی بسته استخوان های ساعد بسیار مشکل است و اگر هم امکان پذیر باشد حفظ جا اندازی با گچ عملی نیست.