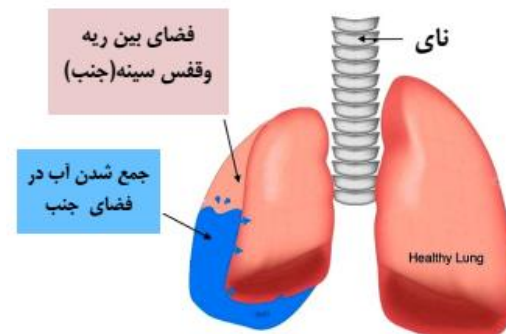


چست تیوب چیست؟

چست تیوب یک لوله پلاستیکی انعطاف پذیر است که برای تخلیه ترشحات در فضای بین ریه ها و قفسه سینه که به آن جنب می گویند گذاشته می شود.

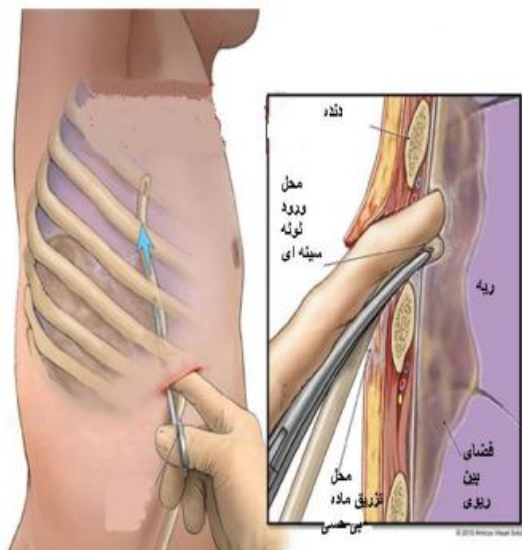
چرا از چست تیوب استفاده می شود؟

در حالت معمول مقدار کمی مایع در فضای بین ریه ها و قفسه سینه وجود دارد. این مایع به حرکت ریه ها بدون سایش در حین تنفس کمک می کند. ورود کمی از هوا، خون و یا چرک ناشی از آسیب به فضای جنب می تواند از باز شدن کامل ریه ها جلوگیری نماید. روی هم خوابیدن کامل و یا نسبی ریه ها تنفس را با مشکل مواجه کرده و می تواند منجر به ایست تنفسی شود. قرار دادن یک لوله سینه ای در فضای جنب که به آن چست تیوب گفته می شود باعث تخلیه ترشحات شده و به راحتی بیمار کمک می کند.



چست تیوب چگونه داخل قفسه سینه گذاشته می شود؟

گذاشتن چست تیوب ممکن است بر بالین بیمار صورت بگیرد ولی اصولاً این کار در اتاق عمل انجام می شود. در شرایط بدون بیهوشی، پزشک با استفاده از داروی بی حسی موضعی محل مورد نظر را در قفسه سینه بی حس و با استفاده از یک برش کوچک، چست تیوب را وارد فضای جنب نموده و بلافاصله به سیستم تخلیه وصل می کند. سپس لوله به جای خود بخیه می شود. گاز وازلین در محل قرار گرفتن چست تیوب قرار داده می شود و با گازهای استریل و چسب لکوپلاست کاملاً پوشانده می شود.



برای کمک به برنامه درمانی خود به توصیه های زیر توجه کنید:

- در حین قرار دادن لوله، آرامش خود را حفظ کنید.
- ممکن است نیاز باشد به پهلو خوابیده و یا در وضعیت خاصی قرار بگیرید. به توضیحات پرستار توجه کرده و مشکلات خود را مطرح کنید.
- در صورت لزوم پس از گذاشتن چست تیوب به شما داروی مسکن برای کنترل درد و داروی آنتی بیوتیک برای پیشگیری از عفونت داده خواهد شد.
- برای بررسی محل قرار گرفتن چست تیوب قبل و بعد از گذاشتن آن عکس رادیوگرافی گرفته می شود.
- هنگام استراحت مراقب گرفتگی و خم شدن لوله باشید و از فشار بر روی لوله جلوگیری کنید.
- در صورت مشاهده هرگونه نشت هوا و یا خروج ترشحات از لوله به سمت خارج از سیستم تخلیه به پرستار اطلاع دهید.
- در صورت مشاهده جابجایی هوا داخل مخزن ترشحات (که به آن چست باتل گفته می شود) به پرستار اطلاع دهید.
- در صورت جدا شدن ناگهانی لوله از سیستم تخلیه بلافاصله لوله را با گیره مخصوص که به آن کلمپ گفته می شود بسته و به پرستار اطلاع دهید



چست تیوب چگونه خارج می شود؟

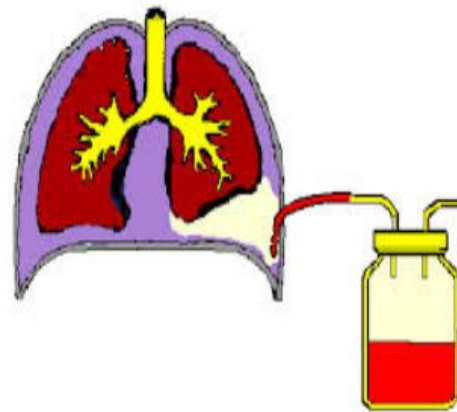
✓ خروج چست تیوب در مدت کوتاهی انجام می شود

✓ در صورت لزوم برای شما مسکن تجویز می شود
✓ به پهلو خوابیده و در وضعیت مورد نظر پزشک قرار بگیرید

✓ ابتدا بخیه ها کشیده می شود. پس از آن پزشک از شما می خواهد که یک نفس عمیق بکشید و نفس خود را تا زمان خروج لوله از قفسه سینه نگهدارید

✓ به توصیه های پزشک توجه کنید

✓ چست تیوب خارج شده و ناحیه پانسمان می شود
خروج هر نوع مایع چرکی و یا خیس شدن پانسمان را به پرستار اطلاع دهید



چست تیوب

تاریخ تدوین: ۱۳۹۹/۰۴/۱۷

تاریخ بازنگری: ۱۴۰۴/۰۹/۰۹

تاریخ بازنگری بعدی: ۱۴۰۷/۰۹/۰۹

کد: MH.BR.PE.GEN.۲۴۵

واحد آموزش به بیمار

• اگر کلمپ وجود نداشت لوله را با دست به گونه ای خم کرده و تا بزنید که هوا وارد آن نشود و بلافاصله به پرستار اطلاع دهید.

• در هنگام انتقال و جابجایی برای احتیاط بیشتر، چست تیوب توسط پرستار و یا فرد آموزش دیده کلمپ شود.
• در صورتی که چست باتل دسته دارد از آن برای جابجایی استفاده کنید.

• از لوله ها به عنوان دستگیره برای جابجایی استفاده نکنید.
• اگر چست باتل دسته ندارد، آن را داخل کیسه مخصوص گذاشته و حمل کنید.

• پس از بازگشت به تخت خود، کلمپ باید باز شود تا خروج ترشحات ادامه یافته و دچار مشکل تنفسی نشوید.
• توجه داشته باشید که چست باتل باید همیشه پایین تر از سطح بدن شما باشد.

• به طور معمول سطح مایع موجود در مسیر لوله با هر نفس بالا و پایین می رود که نشان دهنده درست کار کردن چست تیوب می باشد.

• هنگامی که بیدار هستید ۷-۸ بار در ساعت سرفه کنید و نفسهای عمیق بکشید تا به خروج ترشحات کمک کنید.